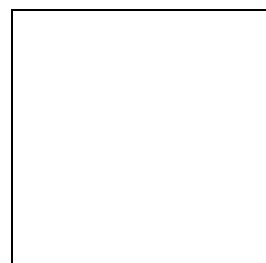


B. Textová část soutěžního návrhu odst. 6.3. soutěžních podmínek

Nová Alšova Jihočeská Galerie



doporučený zakres do podkladu zadání



zakres do vlastního podkladu



upravený parter nanesli není předmětem návrhu budovy AJG, ale slouží pouze pro ilustraci našeho řešení
rozmištní zeleně v této studii je pouze symbolické, neboť není předmětem návrhu budovy AJG

platný územní plán Českých Budejovic

koncept umístění stavby:

1. respektovat celistvost zeleného pásu, jako historické stopy po bastionu ze 17. stol. (viz kap. 2)
2. respektovat platný územní plán nebo se mu alespoň co nejvíce přiblížit
3. respektovat stanovisko komise NPÚ ze dne 16./8./2021 nebo se mu alespoň co nejvíce přiblížit
4. nenarušit průhledy ulici Karla IV.
5. snížit výšku budovy AJG
6. podpořit dominantní úč. muzea a jeho vř. osu
7. podpořit S.Josuš KD Metropol a školy Sirotnice sv. K. Boromejského
8. nenarušovat celkovou obrysovou linii prstence parku kolem jádra města
9. oddělit vstup do galerie od rušivého místa křižovatky
10. zajistit výhledy z galerie do parku a na město po celé délce fasády
11. Vhodná severní orientace výstavních prostor (viz dále kap.6 o zastínění)
12. stavbu AJG propojit s podzemními garážemi (zásobování + parkování - zdroj chladu/teplosti)
13. nekonziferně vylézt dopravu i zásobování a její záložní směrnění (viz ramp viz kap.7)
14. vytvořit před z. muzeem klidový prostor náměstí ve tvaru U
15. odstínit zónu náměstí od rušné komunikace na jižní straně (11.000 vozidel/24 hod)
16. AJG navrhujeme v prostoru, který porota v předchozí soutěži tehdejšímu vítězi tak jako tak doporučila přepracovat; což tímto návrhem za něj činíme



naš návrh umístění stavby AJG

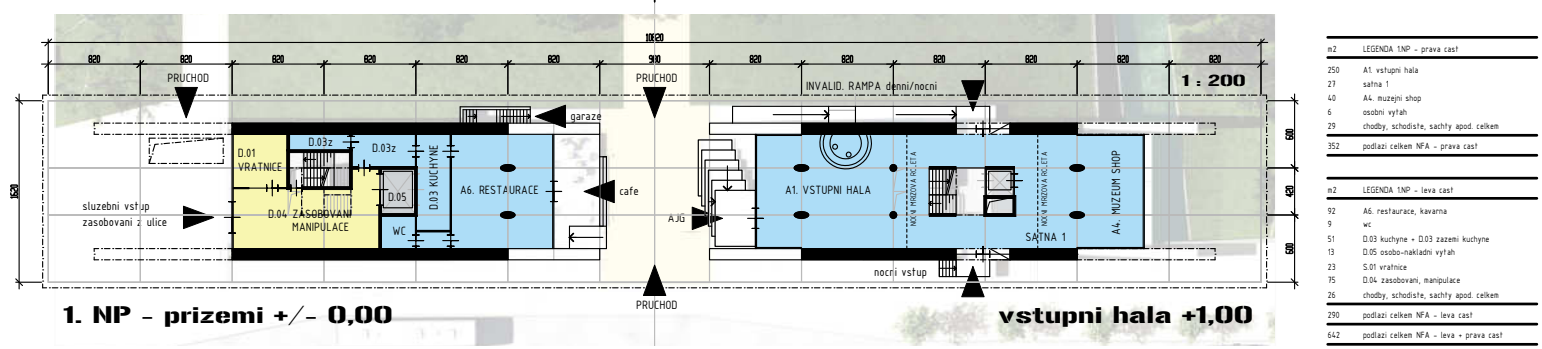
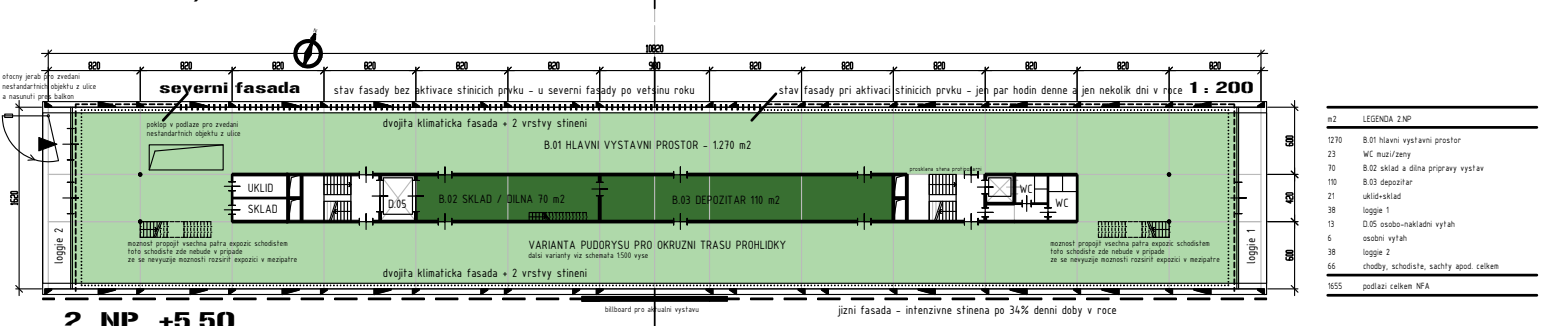
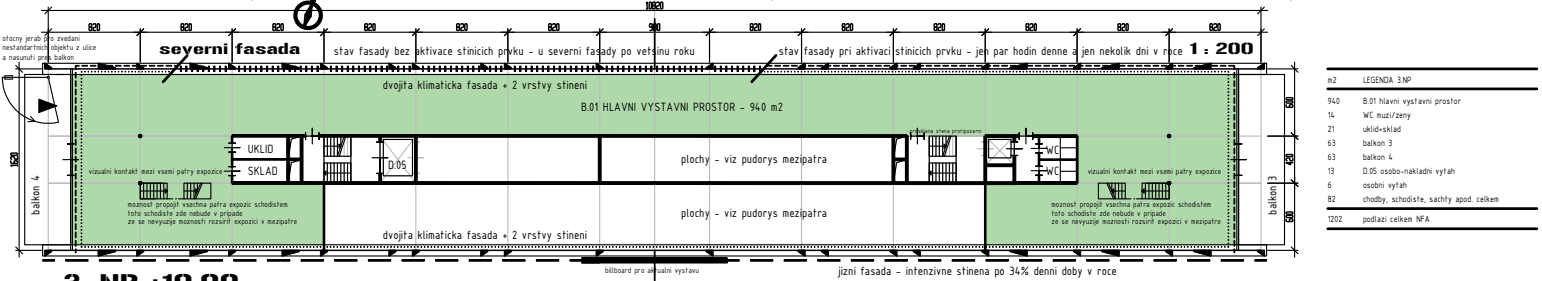


situace 1:400

netřikrát větší pro tisk na formát 700x1000 mm, barevná saturační je však upravena k profilu, ne pro tisk



výškové stromy byly v tomto i v některých dalších pohledech odstraněny z důvodu zřetelnějšího zobrazení budovy odpolední pohled ze strany náměstí směrem ke KD Metropol - vpravo muzeum



měřítko plánů pro tisk na formát 700x1000 mm, barevná saturace je viskí upraveno k protisknutí, ne pro tisk



společenský sal 150 osob
+19,00 střecha
A J G
vstupní hala AJG
kavárna
povoděn 2002

+14,50 terasa
+10,00 výstavní prostor 940 m²
+5,50 výstavní prostor 1270 m²
+0,00 zasořování c. 2 z chodníku
-4,50 zasořování c. 1 pres podzemní garáže

večerní pohled ze strany náměstí směrem ke KD Metropol - vpravo muzeum

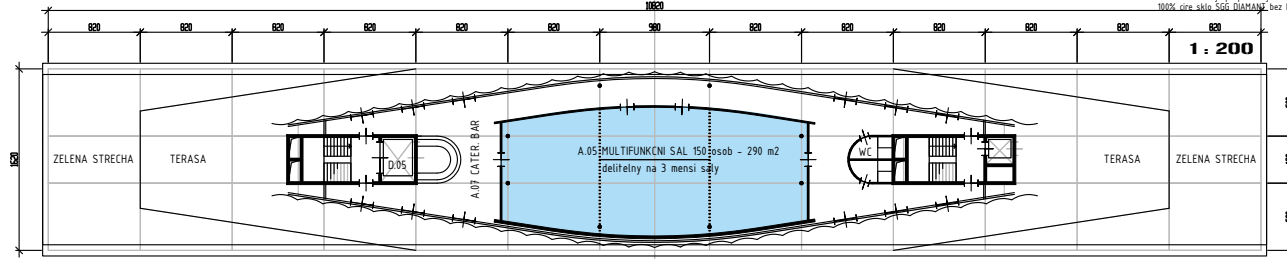
Všechny detaily byly vytvořeny již ve fázi návrhu a byly upraveny podle stavu realizace. Pro potřeby této studie byly provedeny změny a doplnění. Všechny detaily byly vytvořeny již ve fázi návrhu a byly upraveny podle stavu realizace. Pro potřeby této studie byly provedeny změny a doplnění.



1:50 detaily fasady

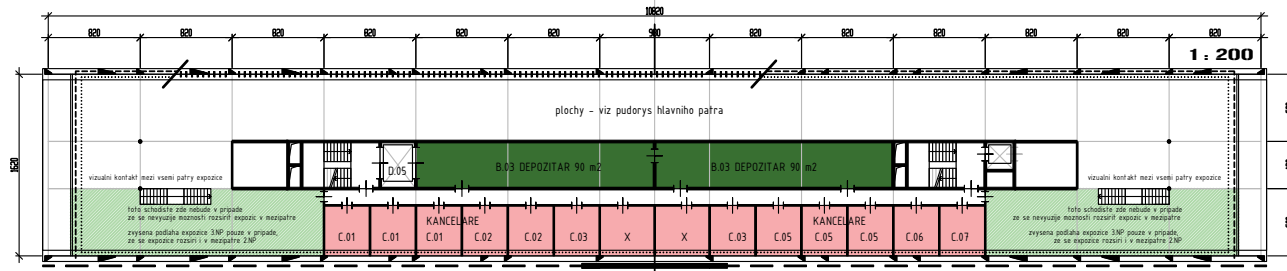
Jižní strana s vnitřními vertikálními žaluziemi před dvojnásobnou klimatickou fasádou + vnitřní transparentní rolety automatickou nastavitelnou horizontální žaluzií optimálně zachytávající sluneční svít z jihu intenzivně střína strana po 34% denní doby v roce (blíže viz zpráva) 100% čiré sklo SIG DIAMANT bez barevného zkreslení

SEVERNÍ strana s vnitřními vertikálními žaluziemi uvnitř dvojnásobné klimatické fasády + vnitřní transparentní rolety, automatickou nastavitelnou vertikální dřevěnou žaluzií optimálně zachytávající ranní prosvit z východu a odpolední ze západu severní strana je po převážující dobu v roce ve vlastním stínu budovy AJG a širokých rím / markýz 100% čiré sklo SIG DIAMANT bez barevného zkreslení



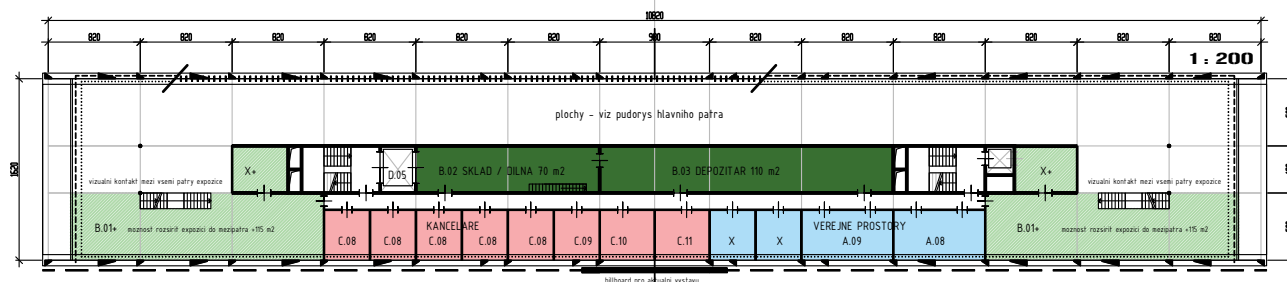
4. NP +14,50

m ²	LEGENDA 4NP
290	A.05 multifunkční sal 150 osob - dělitelný na 3
15	WC muž/ženy
80	A.07 cateringový bar
13	D.05 osobo-nakladní vřyah
6	osobní vřyah
288	chodby, schodiště, sačky apod. celkem
692	podlazi celkem NFA (bez teras)



3.5. NP - mezipatro +11,50

m ²	LEGENDA 3.5 NP - mezipatro
90	B.03 depořitar
90	B.03 depořitar
55	C.01 kancelare celkem
36	C.02 kancelare celkem
36	C.03 kancelare celkem
55	C.05 kancelare celkem
18	C.06 kancelare
18	C.07 kancelare
13	D.05 osobo-nakladní vřyah
6	osobní vřyah
44	X
160	chodby, schodiště, sačky apod. celkem
621	podlazi celkem NFA



2,5. NP - mezipatro + 8,50

m ²	LEGENDA 2,5 NP - mezipatro
70	B.02 sklad a dílna přípravy vystav
110	B.03 depořitar
92	C.08 kancelare celkem
22	C.09 kancelare
22	C.10 kancelare
22	C.11 kancelare
36	A.05 knihovna a badatelsna
36	A.08 "coworking" (lat uz je to oskolní)
13	D.05 osobo-nakladní vřyah
6	osobní vřyah
36	X celkem
160	chodby, schodiště, sačky apod. celkem
619	podlazi celkem NFA
230	B.01- hlavní výstavní prostor - MOZDNOST ROZŠIŘENÍ
46	X- celkem
895	podlazi celkem NFA ve variantě s rozšířenímí expozice

metno píati pro tisk na formát 700x1000 mm, barevna saturace je visk upravena k prantání, ne pro tisk

1.) Odůvodnění změny umístění AJG oproti doporučenému zadání

Zadavatel této soutěže doporučuje umístit **čtyř až pěti-podlažní** stavbu galerie s nárokem na **převážně bezokenní provoz** o zastavěné ploše **1.384 m²** a **výšce 19-22 m** do plochy v územní plánu (ÚP) označené jako **ZP** (městská zeleň) a **R** (nezastavitelné území **S** nejvyšší mírou krajinné regulace). V ÚP dále není definována výška. ÚP sice **podmíněně** připouští umístění stavby i v ploše zeleně, ale jen takové, která **nenaruší hlavní vegetační funkci parku**. Tím by byl např. nějaký malý altán mezi stromy. To se jistě nedá říct o návrhu 4-5 podlažní budovy AJG, vč. velké zpevněné plochy před ní, opět přesahující 30% plošný limit pro zpevněné plochy v ÚP. Zadání soutěže si proto vynucuje změnu ÚP.

Naše umístění AJG se sice neshoduje s **doporučeným** zadáním této soutěže, avšak současně se **velmi shoduje s platným ÚP** a téměř na **100% se shoduje s podmínkami komise NPÚ²⁾** ze dne 16/8/2021 z předchozí soutěže na totéž místo (viz příloha), kde se v podstatě popisuje naše řešení, vč. průchodu od KD Metropol. Podíváme-li se na **nové požadavky NPÚ** ze dne 7/12/2023, zřejmě **vynucené** až v důsledku vítězného návrhu první soutěže, pak ale ani tyto neporušujeme. Tím, že na místě u křižovatky žádnou stavbu nenavrhujeme, **nenarušujeme ani žádný z požadavků NPÚ-2023** pro novou stavbu.

stále platný ÚP¹⁾ 2000

podmínka NPÚ 2021

zadání AJG 2024

naš návrh AJG 2024



Nikdy před rokem **2021 nikdo nedoporučoval umístění AJG u křižovatky**. ÚP-ČB ale i podmínky NPÚ to dokonce zcela vylučovaly. Přesto se Zadavatel této soutěže rozhodl **doporučit umístění AJG u křižovatky**. My jsme se **přiklonili k dřívějšímu všobecně rozšířenému a také časem prověřenému názoru** na umístění AJG a navrhujeme ji vrátit zpět do místa, které je nejen **přirozenější**, ale skýtá i **mnoho výhod**. Budovu AJG proto umísťujeme v jeho v r.2021 NPÚ doporučenému i podmíněnému umístění naproti KD Metropol z těchto dost dobrých důvodů:

1. utvrzení **souvislosti zeleného pásu**, jako historické stopy po bastionu ze 17.stol. (viz kap.2)
2. respektovat **platný územní plán** nebo se mu alespoň co nejvíce přiblížit
3. respektovat **stanovisko komise NPÚ** ze dne 16/8/2021 nebo se mu alespoň co nejvíce přiblížit
4. **nenarušit průhledy ulic Karla IV.**
5. **snížit výšku** budovy AJG
6. podpořit **dominanci JČ muzea** a jeho **VZ-osu**
7. podpořit **SJ-osu** KD Metropol a školy Siroťčince sv. K. Boromejského
8. nenarušovat celkovou **obrysovou linii** prstence parku kolem jádra města
9. **oddálit vstup** do galerie **od rušivého místa křižovatky**
10. zajistit **výhledy z galerie** do parku a na město po celé délce fasády
11. výhodná **severní orientace výstavních prostor** (viz dále kap.6 o zastínění)
12. stavbu AJG **propojit s podzemními garážemi⁴⁾** (zásobování + parkování + zdroj chladu/tepla)
13. nekonfliktně vyřešit **dopravu i zásobování** a její **zjednosměrnění** (změna ramp viz kap.7)
14. vytvořit před JČ muzeem klidový prostor **náměstí ve tvaru U**
15. **odstínit zónu náměstí od rušné komunikace** na jižní straně (11.000 vozidel/24 hod)
16. **AJG navrhujeme v prostoru, který porota v předchozí soutěži tehdejšímu vítězi tak jako tak již doporučila přepracovat!**, což tímto návrhem za něj činíme

Řešení budovy **galerie** má **jistě vyšší prioritu**, než poměrně snadno změnitelné řešení zeleně a zpevněných ploch kolem ní. Návrh galerie včetně jejího **umístění**, **by proto měl mít přednost** před jakoukoliv úpravou parteru. Ani u rodinného domu by si nikdo **napřed** nenavrhnul **zahradku** a teprve **potom** začal projektovat samotný **dům**.

Návrh Senovážného náměstí, který je podkladem pro tuto soutěž, je jistě **adaptovatelný i na naši verzi umístění stavby**. Jen **pro lepší ilustraci** našeho řešení AJG, jsme pro vizualizace použili variantu náměstí podle našich představ (nikoliv jako návrh parteru), kde jsou znázorněny i další úpravy, zejména kolem Mlýnské stoky. Pro zachování autorství podkladu, je pouze na panelu č.1 zobrazen také soutěžními podmínkami **doporučený** zakres do neupraveného podkladu zadání.

- 1) Černý čtverec ve funkční ploše **S** (území se závaznou povinností uspořádat soutěž) je v ÚP matoucí značkou pro hromadné garáže, nikoliv budovou. Proto je na našem obr. výše černá výplň čtvercové značky smazána a nahrazena písmenem P.
- 2) Stanovisko NPÚ-2021 se nám do rukou dostalo **až dodatečně, po dokončení návrhu AJG**. Překvapivě se s ním náš návrh shoduje, aniž bychom toto stanovisko dříve znali. K těmto řešení jsme dospěli zcela nezávisle.
- 3) Striktně vzato **neporušujeme dokonce ani stavební regulaci ze zadání této soutěže**, protože žádnou ze stanovených hranic nepřekračujeme, když tam ani žádnou budovu neumisťujeme.
- 4) Je nutné připomenout, že již zadání na předchozí soutěž-2021 automaticky předpokládalo propojení suterénu AJG s garážemi a o umístění AJG v ploše zeleně nevažoval tehdejší zadavatel město ČB ani ÚP. **Nikoho ani nenapadlo, že by AJG měla být propojená s garážemi**.

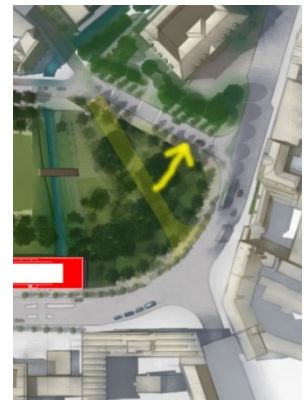
2.) Historický pohled



Na historických mapách je vidět, jak v průběhu staletí postupně mizelo **původních osm** (až 9) **bastionů** (r.1665), jak zanikaly a byly překrývány cestami i domy. **Dnes** lze již jen vytušit obrys **zbývajících tří hrotů** (č.2,3,5) této kdysi mohutné fortifikace (č.1 je sice ještě nezastavěné budovami, ale fakticky již zrušené komunikací). V řadě jiných historických měst, podobné stopy po opevnění zanikly úplně a byly překryty zástavbou, která nerozeznatelně propojila předměstí s historickým jádrem. V Českých Budějovicích je **pozůstatek bastionů** v jejich přibližném tvaru **stabilizovaný parkem** a proti změnám **zajištěný územním plánem**. Je proto obtížné si představit 19-22 m vysokou novostavbu ve vrcholu kteréhokoliv z nich. Zjevně je to

nepřijatelné u bastionů č.2, 3 (viz obr.) a pro nás to není představitelné ani v místě č.5, ačkoliv toto místo v historii již bylo **nízkou** zástavbou různě zastavěno a opakovaně přebouráno. Vůbec netvrdíme, že minulost se musí přesně kopírovat a že by dnes nebylo možné stavět jinak. Přesto by v tomto případě bylo škoda v r.2024 dále zmenšit již tak slabou stopu po bastionech z r.1665 natolik, že by ze zbývajících tří nakonec zbyly **již jen dva**. Další kus **charakteru ČB by zmizel**.

Argument v zadání o **solitérní** budově AJG, kromě již existující tří-podlažní stavby pošty, není dostatečně relevantní. V r.1915 se sice rozhodlo o umístění pošty právě zde (č.4), ovšem tenkrát se ještě neuvažovalo o ochraně historického dědictví tak, jako dnes. Kromě toho v prostoru náměstí stály i další budovy, tedy evidentně se plánovalo pokračovat v zástavbě dnešního parku. V současnosti by však v tomto místě novostavbu pošty ani ničeho jiného, téměř jistě nikdo nepovolil. **Není důvod v tomto dobově necitlivém přístupu pokračovat a vytvářet další solitér č.5 (AJG) s odkazem na to, že jiný solitér (č.4) zde přece již je.** Tzv. salámová metoda je **u soukromých developerů všude odmítána a měla by být odmítnuta i v případě veřejného investora.** Muzeum č.6 nepovažujeme za solitérní stavbu, jak bylo v zadání uváděno, ale spíše za objekt, řadící se v prvé řadě do fronty ulice Dukelská. Úvahu o nějaké (snad solitérní) stavbě sice předjímal již ÚP-2000, ale rozhodně ne v ploše zeleně u křižovatky a ve špičce bývalého bastionu, ale pouze na západní straně od Mlýnské stoky. **Mimo soutěž** je na obr. vpravo uveden názorný **příklad**, jak by se park mohl lépe rozložit, kdyby se podařilo dnešní rušivé **křižovatky zbavit úplně**.



3.) Demolice domu č.p.166/13



Malá stavba bývalého rodinného domu (RD) č.p.166/13 v jihozápadním rohu náměstí **nemá takovou stavebně-architektonickou kvalitu**, aby se jí musela přizpůsobovat významná veřejná stavba za **100x větší rozpočet**. V zásadě běžná stavba RD je v majetku města a její uživatelé jsou jen **nájemníci**. Proto jsme si dovolili navrhnout její odstranění, které by v případě soukromého vlastníka zřejmě nebylo možné (nebo ne tak snadné). Tento dům by se velmi pravděpodobně někdy v budoucnu stejně nakonec dočkal **demolice** a pak by se pozdě litovalo, že je kvůli němu AJG posunutá. Porovnání návrhu AJG s RD a bez něj, je zobrazeno na panelu č.3. **Demolice tohoto RD by náměstí celkově prospěla i v jakékoliv jiné variantě umístění AJG, než naší a vlastně i zcela bez AJG.** Navrhovali bychom ji vždy, tj. i kdyby AJG měla stát kdekoli jinde.

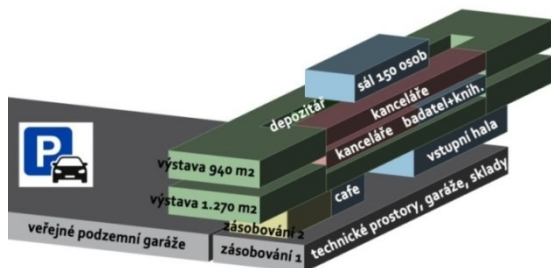
4.) Architektonické řešení stavby

Ve světě se stavby tohoto typu často stávají samy exponátem a po něčem takovém je tam i společenská poptávka. My vědomě volíme středně expresivní projev, **odpovídající postavení Českých Budějovic** a také, aby stavba **obstála i v delším časovém odstupu** a nebyla později vnímána jako módní výstřelek.

Náš návrh pracuje zejména **s dominantní kompozicí celého objemu, s výrazným motivem nosné struktury, s povrchově zušlechťenými základními materiály (beton, ocel, sklo) a s precizními technickými detaily dvojité fasády**, tj. s typicky modernistickým architektonickým jazykem.

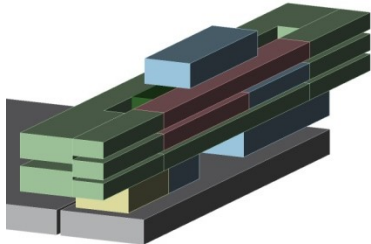
Atypicky řešená příhradová konstrukce **nosné struktury** výstavních pater, bude nejhodnější ocelová, ale není vyloučena ani varianta z vysokopevnostního betonu. Na vizualizacích uvádíme světlou variantu oceli kvůli lepší představě o případné betonové variantě, ale přirozená barva beznáterové antikorozi úpravy Atmosix/Corten/apod. bude tmavší, až téměř černá. Levnější a přesto sálem elegantní verzí, by byla běžná ocelová konstrukce, dodatečně obložená lakovaným hliníkovým plechem (Alucobond) do požadovaného tvaru.

5.) Provozní řešení stavby



jen jedna z více možných verzí. Domníváme se, že každá variabilita je pro budoucí provoz důležitá. V celé budově také zůstává dostatek plošné rezervy, místa pro pohodlné řešení wc, úklidu a dalších pomocných místností. Přízemí je rozděleno průchodem na dvě nezávislé části:

varianta s vystavním mezipatrem



Vpravo je vstup do galerie, sálu a muzejní prodejny. Je zde i možnost nezávislého nočního vstupu a bezbariérový přístup po rampě. Vlevo je restaurace/kavárna, služební vstup a zásobování větších předmětů z úrovně chodníku.

Hlavní výstavní prostory jsou rozloženy ve 2. a 3.NP. Na schématech vlevo je znázorněna možnost vložení výstavního mezipatra. Všechny depozitáře jsou bezpečně nad terénem a jsou umístěny ve středu budovy ve třech patrech nad sebou (viz řez panel P4 a vizualizace povodni 2002 panel P2). Prakticky by mohly být propojeny do jednoho vysokého prostoru s regálovým skladovacím systémem. Už z požárního

hlediska však bude vhodnější je ponechat rozdělené po patrech, ale v některých místech by propojení např. jen dvou pater možná k něčemu bylo užitečné nebo i přispělo ke zvětšení úložné kapacity.

Shromažďovací sál jsme přesunuli z požadovaného přízemí na střechu. Celé ustupující podlaží skýtá dost prostoru pro velký sál, pohodlně dělitelný na menší a také příslušný bar, wc a východ na terasu. Provozně je sál nezávislý na otevírací době galerie a z půdorysů je zřejmé propojení jak nákladním výtahem z kuchyně v přízemí, tak i osobním výtahem a schodištěm na druhé straně, přes vstupní halu ale i přes nezávislý noční vstup. Pořádání jakýchkoliv akcí v sále na střeše s výhledem do parku i na centrum, bude také zřejmě atraktivnější, než v přízemí u rušné křižovatky, jak to předjímalo zadání.

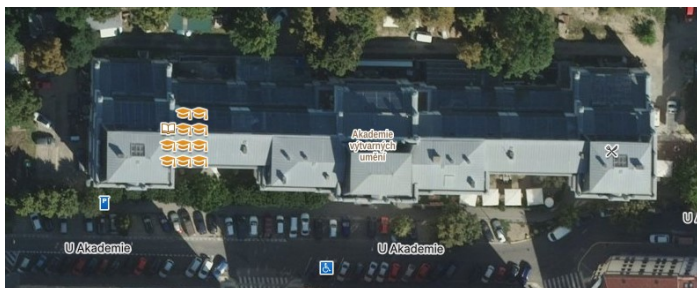
6.) Prosklená dvouplášťová fasáda (double-skin) a její stínění

Již samotné zadání v sobě obsahuje nemalý rozpor, když si pro převážně bezokenní provoz galerie vybralo atraktivní místo uvnitř města a ještě k tomu jako soliterní stavbu, která má všechny strany pohledově exponované. Stavby s minimem oken odpovídají nákupním střediskům, které se dříve také běžně umísťovaly do historických jader měst. S odstupem času ale vidíme, že to byla chyba, která se těžko napravuje. Na druhou stranu není pochyb, že galerie do centra města patří, ovšem soutěžní podmínka pro budovu s minimem oken je zrovna v tomto místě zjevně nevhodná. Srovnatelné příklady galerií bez oken ze zahraničí, nejsou umístěny takto exponovaně, ale např. ve vnitrobloku, na uzavřeném nádvoří, vestavěny do starých fabrik apod. Koneckonců i stávající historická budova muzea na tomtéž náměstí, je plná velkých oken. Jistě by nikdo neřekl, že pro její expozice by bylo účelnější je všechna zazdít. Rozhodně alespoň depozitáře by bylo lepší mít ukryté v nějakém vnitrobloku, než v parku.

Předkládáme proto jiný koncept stavby, tj. maximálně otevřený, uvolněný a odlehčený prostor s výhledem do parku, něco jako velký altán, pozvednutý nad rovinu náměstí. Problematiku rozptýleného, rovnoměrného a tlumeného denního osvětlení, navrhujeme řešit dvěma způsoby:

- orientací výstavních prostor převážně na sever
- technickým opatřením v rovině dvojité fasády (viz dále)

Severní orientace je po většinu roku dostatečná ochrana sama o sobě, jak je ověřeno např. na Akademii výtvarných umění v Praze (viz obr. níže), která má podobnou světovou orientaci svých atelierů, jako náš návrh AJG. Akademie má dokonce ještě více denního osvětlení a to i prosklením shora.



Po většinu hodin i dní v roce nemusí severní fasáda AJG řešit vůbec žádné zastínění a prosklené plochy mohou být bez dodatečného stínění, zcela otevřené nerušenému výhledu.

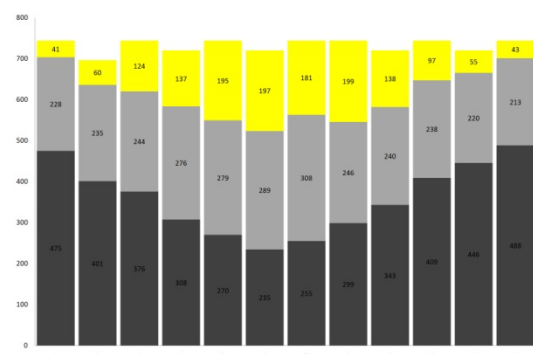
Dlouhá jižní fasáda směrem do ulice je určena převážně pro kanceláře. Krátké východní a západní fasády jsou hlouběji v logii. Tyto tři strany bude potřeba aktivně stínit a to automaticky řízeným systémem uvnitř dvouvrstvé klimatické fasády (tzv. double-skin). S tímto typem zavěšené fasády jsou již mnohaleté zkušenosti a její účinnost je ověřena na stovkách staveb po celém světě. Významně snižuje náklady na klimatizaci i vytápění budov a také lépe izoluje hluk, což může být pro galerii vedle rušné komunikace rovněž důležité. Teplejší vzduch z širokého meziprostoru fasády na jižní straně je přiváděn do chladnější severní dvojité fasády a naopak. Tím se teploty obou stran vyrovnávají a případně požadovaný větší rozdíl do tepla (v zimě) nebo do chladu (v létě) je ještě dále doregulován přes tepelná čerpadla a přes VZT potrubí rozváděn i do dalších částí budovy. Meziprostor dvojité fasády není souvisle propojený, ale půdorysně je rozdělen do více komor podle modulu nosné konstrukce, což umožňuje cílenější regulaci teploty v jednotlivých úsecích.

U severní fasády a také u dvou krátkých bočních fasád, budou použity otočné vertikální dřevěné žaluzie, vždy na celou výšku výstavního patra. Tyto žaluzie budou umístěny v chráněném prostoru uvnitř dvoupáštové fasády a jejich povrch z přírodního materiálu bude změkčovat světlo i psychickou pohodu uvnitř. V meziprostoru fasády budou ze strany interiéru umístěny ještě poloprůhledné (tzv. screeningové) rolety, způsobující rovnoměrné rozptýlení světla. Materiál pro tyto rolety se vyrábí v různé hustotě a lze si tudíž přesně odladit požadovaný poměr stínění, při současném zachování částečné průhlednosti zevnitř ven. Je předpoklad, že severní stranu nebude po většinu roku potřeba vůbec nijak přistiňovat a tato opatření se použijí pouze v části roku při odpoledních letních přesvitech slunce ze západní strany. Proti většině severozápadních přesvitů budou stačit hodně vysunuté římsy ve stropní rovině severní fasády a vertikální žaluzie již ani nebude potřeba naklápět.

Na jižní stranu se vertikální žaluzie nehodí, zejména kvůli kritickému okamžiku při změně jejich orientace z východu na západ. Celá jižní strana bude mít proto venkovní horizontální žaluzie. Ze strany interiéru budou v meziprostoru klimatické fasády opět doplněny poloprůhledné rolety. V případě umístění depozitářů na jižní straně (viz varianty panel č.2), žádné rolety nebudou potřeba, neboť zevnitř budou přičky zcela bez oken.

Bez lidské obsluhy tak bude automatickou udržováno nastavené vnitřní osvětlení nebo podle potřeby i úplné zatemnění. Kombinace dvou různých stínících vrstev umožní více variant, jak se světlem pracovat. Teprve podrobnější osvětlovací studie prokáže optimální kombinaci žaluzií a rolet, případně se budou moci např. u kanceláří nahradit screeningové rolety vnitřními jemnějšími žaluziemi atp.

Existují i další způsoby, jak množství světla regulovat: Pevné rošty plastické fasády, dva vzájemně posunutelné rošty, keramicky fritovaná skla, fotosenzitivní skla s proměnlivou propustností, speciální difúzní skla pro rozptýlení světla. Zajímavá je např. známá proměnlivá fasáda Institutu arabského světa v Paříži (arch. J.Nouvel). To všechno jsou ale velmi drahé a náročné způsoby, případně některé z nich ani nefungují, jak bylo zamýšleno, ale čochovitě vytvářejí množství malých světelných bodů v interiéru apod. Náš návrh je jednoduchý, funkční a pracuje s běžně dostupnými prvky.



ČHMÚ uvádí pro České Budějovice 1.467 slunečních hodin ročně, což je jen 16% z roku, tj. cca 34% z celkových denních hodin. Po zbytek doby tedy ani na jižní fasádu nebude dopadat přímý sluneční svit, ale jen rozptýlené světlo (téměř celou zimu, za deště, mlhy, zataženo v létě). Na grafu vlevo je žlutě označen počet hodin slunečního svitu pro každý měsíc pro oblast ČB (šedá zataženo, černá noc). Pouze po žlutě označenou dobu bude tedy nutné jižní fasádu stínit. Vzhledem k odchylce stavby od severního azimutu to bude v létě pár hodin odpoledne i na severní fasádě.

Standartním řešením by bylo prosvětlení bezokených výstavních prostor pouze přes severně orientované střešní světlíky, což by v našem návrhu bylo řešitelné ve 3.NP. Ani

to však stále není důvodem, aby fasáda našeho návrhu byla v celém 3.NP bez oken. Domníváme, že stavět v centru města budovu s minimem oken "jen" kvůli 1.467 hodinám ročně a to "jenom" na 1/2 ploch fasád, je opravdu zbytečné. A i kdyby některá nejčinnější díla měla být v trvale odděleném prostoru bez denního světla (viz např. alternativní půdorys 1:500 na panelu č.2), i tak stále stojí za to udělat zbytek galerie maximálně prosklený.

Světelné poměry ovlivní také samotná orientace výstavních panelů. Bude na galeristovi, na kterou stranu umístí plastiky a kam obrazy. Panel na obraz může být postaven i rovnoběžně s oknem a ze strany interiéru bude obraz a na vnější straně plastika, které světlo nevadí a navíc bude viditelná i z exteriéru. Plastika může být osvětlena i v noci a galerie se tak bude do ulice prezentovat i během zavírací doby.

Pro zasklení bude nutné použít skla s nízkým obsahem oxidu železa, dosahující téměř 100% propustnosti barevného spektra. Např. extra čiré sklo SGG DIAMANT se vyznačuje vysokou transparentností i při použití ve vícevrstvých sklech, takže je vhodné pro použití v muzeích a galeriích, kde je při vystavení exponátů důležité, aby nedocházelo ke zkraslení barev.

7.) Garáže

V zadání podle předchozí studie náměstí jsou navržené dvoupodlažní podzemní garáže hluboko pod úrovní hladiny spodní vody. Ty jsou konstrukčně složité a tudíž investičně velmi nákladné a proto asi i zbytečné. Garáže na západní straně Mlýnské stoky jsou navíc nepropojitelné s AJG, v případě umístění podle zadání na východní straně stoky, což vytváří jen další komplikace se zásobováním a vjezdem do suterénu AJG.

Proto navrhujeme půdorysně větší ale pouze jednopodlažní podzemní garáže. I ty budou stále ještě pod hladinou spodní vody, ale již jen částečně. Naše umístění AJG umožňuje přímé propojení suterénu s veřejnými garážemi. Dokonce by celé garáže mohly být úplně snadno podsunuté až pod budovu AJG. Jediné co tomu brání (kromě dvou různých investorů, město/kraj) je požadavek na rozmístění velkých stromů, které je samozřejmě vhodnější vysadit do terénu zcela mimo půdorys garáží. Tam kde budou menší stromy, by úplně postačovalo buďto v jejich místě snížit strop v garážích (viz řez panel č.4) nebo v půdorysu garáží jedno/dvě parkovací místa úplně vynechat na celou konstrukční výšku, což by stromům umožnilo hlubší zakořenění i volný průběh zemní vlhkosti (většina druhů stromů však stejně zakořeňuje více do šířky, než do hloubky).

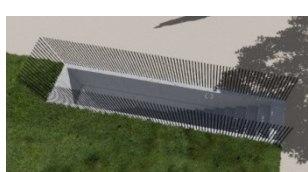
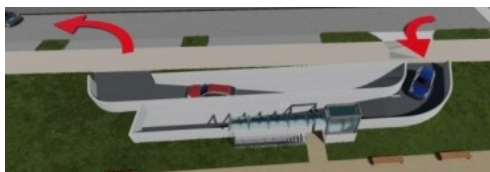
Propojení garáží s AJG v naší navržené poloze AJG, umožní většinu zásobování přes suterén a pouze vyšší vozidla mohou AJG zásobovat z úrovně komunikace na západní straně přes současné parkoviště sousedního muzea (viz situace panel č.1). Bude tedy záležet na konkrétním řešení veřejných garáží, jak vysoká vozidla přes ně budou moci projet k AJG. Samozřejmě je možná i kombinace, že pouze část garáží bude s vyšším stropem pro průjezd dodávky/tranzitu k suterénu AJG a zbytek garáží bude mít jen minimální výšku.

Původní návrh umísťuje poměrně krátkými rampami vjezd i výjezd z garáží do stejného místa. To je jednak dopravně nevhodné a navíc to zbytečně zvyšuje provoz přes ulici Karla IV. My navrhujeme vjezd i výjezd delšími rampami a orientovat je každou opačným směrem (viz obr.), Tím se celá dopravní cirkulace na rampách i na ulici zjednosměrní. Výjezd bude přes ulici Dukelská, odkud bude i zásobování AJG vyššími vozy.

vjezdy a zastřešený vstup č.1 s výtahem

boční vstupy č. 2,3

narovnaná rampa k JČ muzeu



V zadání jsou všechny vstupy do garáží zastřešené, vytvářející několik značně rušivých domečků v parku/náměstí. My navrhujeme dva nezastřešené vstupy (na situaci č.2, 3) po schodišti nenápadně zahloubeném pod úroveň terénu, kde je vidět jen zábradlí. Pouze severní hlavní vstup do garáží (č.1) těsně u vjezdových ramp (viz obr. výše) je zastřešený a ještě s výtahem. Čtvrtý vstup (č.4) je krytý budovou AJG, ale ten slouží pouze pro služební garáže AJG. Při této příležitosti jsme také narovnali zbytečně dvakrát zalomenou invalidní rampu pro vstup do muzea.

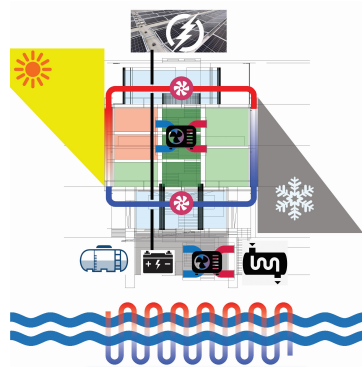
8.) Mlýnská stoka a lávka

Zachováváme stávající přímé koryto stoky se snížením jeho bočních stěn. Oproti zadání rušíme zbytečně nadměrné množství dlažby a betonu v jeho okolí, na v budoucnu zřejmě téměř nevyužívaných stupních kolem koryta a vracíme sem ozeleněné svahování, které také více připomíná historický stav. Celé dno Mlýnské stoky navrhujeme využít pro tepelné čerpadlo AJG (viz dále).

Původní návrh v zadání má dvě lávky, navíc neviditelně splývající s dlažbou. Spolu se třemi stávajícími silničními přejezdy je to už celkem pět mostů obyčejného inženýrského typu vedle sebe, na tak krátkém úseku. My navrhujeme pouze jednu novou lávku a to na ose muzea. Lávka je s malým vyvýšením, materiálově i konstrukčně odlišená od chodníků, aby chodec vůbec vnímal existenci mostu. Průběh Mlýnské stoky tak bude příznivě odkrytý v delším úseku. Nosná konstrukce lávky může být elegantní a moderní (ocel/beton/lepené dřevo) s dřevěnou mostovkou. Historicky zde býval jen jeden dřevěný most před kostelem, protože přirozeně a logicky úplně stačil. Navrhovaný stav v zadání je přemostovaný a není nutné chodcům vytvářet zkratky úplně všude.

9.) Energetická náročnost, chlazení, vytápění

Pro chlazení i vytápění AJG jsou k dispozici zejména tyto výkonné zdroje pro tepelná čerpadla (TČ):



- celý prostor veřejných podzemních garáží, ve kterém bude pod vrstvou zeminy v létě vždy chladněji a v zimě tepleji, než v exteriéru (TČ vzduch/vzduch/voda)

- Mlýnská stoka s dostatečným průtokem poskytuje velmi účinný zejména chladicí výkon (ale i topný) pro podvodní tepelná čerpadla (TČ voda/voda)

- Solární FVE (fotovoltaická elektrárna) o ploše cca 310 m² s výkonem cca 50 kWp. Zadání předjímalo plochu FVE jen 120 m², ale až v podrobnějším projektu se ukáže skutečná spotřeba s ohledem na výkony tepelných čerpadel, budoucí potřeby dobíjení elektromobilů v garážích, osvětlení galerie, možná i nutnosti s přebytky energeticky vpomáhat nezateplené budově JČ muzea, která FVE mít nemůže, atp.

- Dvouplášťová fasáda (double-skin) na severní i jižní straně, popis funkce blíže viz kap.6).

Kombinace všech těchto zdrojů je velice účinná a zcela dostatečná jak pro chlazení tak i vytápění AJG v průběhu celého roku.

PAMÁTKOVÁ PÉČE

Podmínky a doporučení zástupců NPÚ, ú.o.p. Č. Budějovice, k připravované soutěži. Obsah byl projednán v interní komisi památkové péče NPÚ - ÚOP v Českých Budějovicích k posuzování významných projektů obnovy a restaurování památek dne 16.8.2021.

Nastavitelnost dosud volné plochy - důvody:

- Prostor dnešního Senovážného náměstí vznikl na místě předsunutého barokního opevnění ze 17. století, které bylo odstraněno v průběhu 2. poloviny 19. století. Větší část podél komunikace tzv. Lange Fahrt, pozdější ulice Na Sadech zůstala od té doby prakticky nezastavěná jako prstenec zeleně kolem historického jádra, který by měl být zachován, respektive i rozšířen na zájmovou plochu Senovážného náměstí. Důraz na prvek zeleně obkružující historické centrum města formoval postoje památkových orgánů k tomuto území již v šedesátých letech 20. století.
- Po obvodu nynějšího vznikla během poslední čtvrtiny 19. století výrazná zástavba vymezující hranice veřejného prostranství. V letech 1899-1901 byla na jihozápadním okraji postavena neorenesanční budova muzea. Při Jirsíkově ulici na severozápadním okraji vyrostla roku 1904 škola sirotčince s novogotickými prvky, na kterou navázala roku 1934 funkcionalistická přístavba. Budova muzea se svým symetrickým průčelím a osově umístěným hlavním vchodem fixovala podélnou osu otevřeného prostoru ve směru jz – sv. Tato osa včetně volného prostranství, dnes z větší části využitá jako parkoviště, by měla být po komunikační a parkové úpravě zachována a upravena tak, aby byl zachován nástup k muzeu a patřičný odstup pro uplatnění historizující budovy jihočeského muzea.
- Z výše uvedených důvodů je místem využitelným k plánované výstavbě pouze plocha podél nynější Lidické třídy proti budově Domu kultury Metropol, původně DK ROH.
- Prostorem Senovážného náměstí prochází Mlýnská stoka, jejíž tok byl zakryt v 60. letech během výstavby Domu kultury a při následné úpravě veřejného prostranství.

Limity pro novou zástavbu a úpravu plochy náměstí:

- Zastavitelná plocha by neměla překročit šířku, respektive linii zástavby určenou objekty čp. 241/15 a 166/13 při Lidické třídě – dva domy které navazují na boční, jihovýchodní fasádu muzea.
- Délka zastavitelné plochy by měla dosáhnout maximálně k sz. nároží objektu č.p. 248/2 na protější straně Lidické třídy.
- Výška budovy by neměla přesáhnout výšku korunní římsy sousední budovy Jihočeského muzea a protější historické budovy bývalého sirotčince na severozápadní straně náměstí.
- Při realizaci dostavby v této ploše by měl být zachován v přízemí veřejný průchod umožňující komunikační propojení od DK Metropol a zastávek MHD do veřejného prostoru Senovážného náměstí a dále do historického centra ulic Karla IV. na náměstí Přemysla Otakara II..
- Při navržených úpravách nově uzavřeného prostoru Senovážného náměstí by bylo dobré rehabilitovat, byť v mírně posunuté poloze, barokní mariánské sousoší, jehož zmizelá architektura je dobře dokumentována na historických fotografiích a originální socha P. M. Budějovické klasové je dlouhodobě deponována v objektu NPÚ ÚOP na Senovážném náměstí č.p. 6.
- Vegetační úpravy veřejného prostranství budou řešeny se zastoupením vzrůstných dřevin tak, aby došlo k propojení zeleného prstence kolem městského jádra mezi městským parkem Na Sadech a KD Slavie.
- Doporučujeme otevření Mlýnské stoky v prostoru náměstí alespoň v úseku severně od Lidické třídy. Regenerace vodního prvku by znamenala významné oživení veřejného prostoru. Upozorňujeme, že již v roce 2001 vznikla DÚŘ otevření a zpřístupnění Mlýnské stoky v prostoru Senovážného náměstí (VH-Tres s.r.o., Ing. Vaclík, 1/2001), ke které NPÚ vydal kladné odborné vyjádření.